

# HASZNÁLATI ÚTMUTATÓ ÉS JÓTÁLLÁSI JEGY

**AKKUMULÁTOROS KÖRFŰRÉS**

**Modell: CS-165-LI-20V**

**NAC**  
NEW AMERICAN CONCEPT

**SERWIS.NAC.COM.PL**

TELJESKÖRŰ SZERVÍZ SZOLGÁLTATÁS



Maximális elégedettséget garantálunk



## **AKKUMULÁTOROS KÖRFŰRÉS**

### **Modell: CS-165-LI-20V**

**Gyártó: NAC Sp. z o.o.**  
**Al. Krakowska 39, 05-090 Raszyn**  
**fax +48 22 314 93 09**  
**www.nac.com.pl, info@nac.com.pl**

**Központi Ügyfélszolgálat - Raktár**  
**Strobów 2E, 96-100 Skierniewice, 96-100 Skierniewice**  
**fax +48 46 819 35 29**  
**serwis.nac.com.pl, serwis@nac.com.pl**



### **Figyelem!**

**Telepítés vagy üzemeltetés előtt kérjük, olvassa el ezt a használati útmutatót.**

**A készüléket elsősorban házkörűli használatra tervezték.**

**A készülék professzionális, félprofesszionális vagy kereskedelmi célú használata esetén a garancia érvényét veszti.**

## TARTALOMJEGYZÉK

Tartalomjegyzék	3
Műszaki adatok	3
Ábrák és piktogramok leírása	4
Általános biztonsági előírások	4
Részletes biztonsági óvintézkedések	6
Tájékoztató a készülékben lévő anyagok egészségügyi hatásairól	7
Tájékoztató a készülékben lévő anyagok környezetre gyakorolt hatásairól	7
Tájékoztató az villamos és elektronikus berendezések hulladékgyűjtési rendszeréről és a háztartások szerepéről	7
Biztonsági és gyártói felelősség	8
Rendeltetés	8
Első üzembe helyezés előtt	8
Üzembe helyezés	9
Használat	10
Tisztítás, karbantartás és tárolás	10
Hibaelhárítás	11
Jótállás és szerviz	11
Összeszerelési ábra	11
Megfelelőségi nyilatkozat	12
Jótállási feltételek	14
Jótállási jegy	15

## MŰSZAKI ADATOK

<b>Akkumulátoros körfűrész</b>	
Típus, modell	<b>CS-165-LI-20V</b>
Névleges feszültség	20V DC
Sebesség	0 - 4200/min
A fűrész tárcsa méretei	Φ165 x Φ20 x 1,6mm
Elektromos védelmi osztály	III
Markolat bevonata	Gumi
Tömeg (akkumulátor nélkül)	1,6 kg
Gyártási év	2024
<b>Akkumulátor (külön megvásárolható vagy választható opció)</b>	20 V, Li-On, 2000 mAh, 20 V, Li-On, 4000 mAh vagy 20 V, Li-On, 6000 mAh
2000 mAh-s akkumulátor tömege	0,45 kg
4000 mAh-s akkumulátor tömege	0,6 kg
6000 mAh-s akkumulátor tömege	1,0 kg
<b>Töltő (külön megvásárolható vagy választható opció)</b>	
Típus, modell	BC-LI-20V
Tápfeszültség és frekvencia	230-240 VAC, 50 Hz

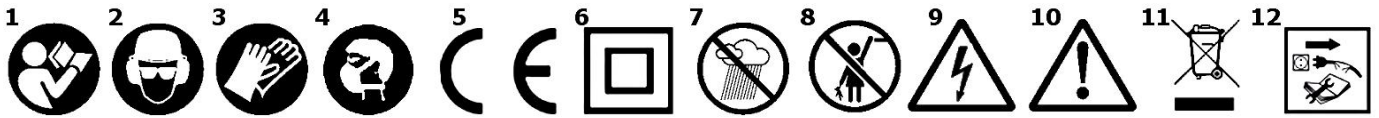
A CS165-LI-20V akkumulátoros körfűrész a következőket tartalmazza:

- akkumulátoros körfűrész,
- kezelési útmutató, jótállási feltételek, jótállási jegy, EK-megfelelőségi nyilatkozat.

Választható:

- újratölthető akkumulátor,
- újratölthető akkumulátortöltő (tartó + tápegység).

## GRAFIKUS OLDALAK ÉS PIKTOGRAMOK LEÍRÁSA



1. Fontos! Olvassa el az utasításokat, és kövesse a figyelmeztetéseket.
2. Viseljen védőszemüveget és fülvédőt.
3. Használjon védőkesztyűt.
4. Használjon pormaszkot.
5. A készülék megfelel az EU irányelvek és biztonsági szabványok követelményeinek.
6. Második osztályú elektromos védelem.
7. Ne használja magas páratartalmú körülmények között.
8. A berendezést tartsa távol a gyermekektől.
9. Figyelem! Áramütés veszélye.
10. Figyelem! Veszély. Legyen különösen óvatos.
11. Ne dobja ki az elektromos berendezéseket válogatatlan települési hulladékként. Minden használt elektromos és elektronikus terméket egy erre a célra kijelölt helyen kell tárolni. Ez a követelmény az Európai Unió összes országában érvényes. Az ilyen termékeket nem szabad a válogatatlan települési hulladékkal együtt kidobni. A régi készülékek újra történő cseréjekor a kereskedő jogszabályi kötelezettsége, hogy a régi készüléket legalább ingyenesen visszavegye ártalmatlanításra.
12. Javítás, beállítás, karbantartás előtt válassza le a tápkábelt az áramforrásról.

## ÁLTALÁNOS BIZTONSÁGI RENDELKEZÉSEK

### Elektromotoros gépekre és berendezésekre vonatkozó biztonsági szabályok

A készülék alkalmasnak tekinthető a mérsékelt, egyenletesen párás éghajlatú országokban történő használatra.



#### **FIGYELMEZTETÉS!**

- ✓ Olvassa el figyelmesen az utasításokat. Ismerje meg az elektromos meghajtású készülékekre vonatkozó biztonsági előírásokat, valamint a készülék vezérlését és helyes használatát.
- ✓ Az alábbi figyelmeztetések és biztonsági utasítások figyelmen kívül hagyása áramütést, tüzet és/vagy súlyos sérülést okozhat.
- ✓ Őrizze meg ezt a kézikönyvet későbbi felhasználás céljából.
- ✓ Ezt a készüléket olyan személyek (beleértve a gyermekeket is) nem használhatják, akiknek csökkent fizikai, érzékszervi vagy szellemi képességei vannak, vagy nem rendelkeznek a készülékkel kapcsolatos tapasztalattal vagy ismeretekkel, kivéve, ha a biztonságukért felelős személy felügyeli őket, vagy a készülék használatára vonatkozó utasításoknak megfelelően használják a készüléket.
- ✓ Ne engedje, hogy a kéziszerszámot gyermekek, 16 év alatti fiatalok és a kezelési útmutatót nem ismerő személyek kezeljék.

### A munkaterület biztonsága

- Tartsa a munkaterületet rendben és világítsa meg jól. A rendetlenség és a rossz megvilágítás hozzájárul a balesetekhez.
- Ne használjon elektromos meghajtású szerszámot robbanásveszélyes környezetben, ahol gyúlékony folyadékok, gázok vagy por van jelen. Elektromos szerszámok használatakor szikra keletkezhet, amely begyűjtheti a port vagy gázokat.
- Ne engedjen gyermekeket vagy megfigyelő személyeket olyan terület közelébe, ahol elektromos meghajtású berendezéseket használnak. Ha elterelik a figyelmét elveszítheti az irányítást a készülék felett. Az elektromos meghajtású kerti szerszámokat tartsa a kívülállóktól távol.
- Az üzemeltető vagy kezelő felelős a más személyeket vagy a környezetet érintő balesetekért vagy veszélyekért.

### Elektromos biztonság

- Az elektromos szerszámok csatlakozóinak illeszkedniük kell a csatlakozóaljzatba. Semmilyen módon ne alakítsa át a csatlakozódugót. Földelt elektromos szerszámokhoz ne használjon hosszabbító kábelt. A dugaljnak és aljzatnak megváltoztatásának hiányában csökken az áramütés veszélye.
- Kerülje a földelt vagy rövidzárlatos felületek, például csövek, fűtőtestek, központi fűtésradiátorok és hűtőszekrények érintését. Földelt vagy rövidre zárt alkatrészek érintése növeli az áramütés veszélyét.
- Esőtől és nedves környezettől óvja az elektromos meghajtású szerszámokat. Ha víz kerül az elektromos szerszámába, nő az áramütés veszélye.
- Ne feszítse meg a csatlakozó kábeleket. Soha ne a tápkábelnél fogva hordozza az elektromos meghajtású szerszámot vagy húzza ki a csatlakozót a hálózati aljzatból. Óvja a kábelt hőtől, olajtól, éles szélektől és mozgó alkatrészekről. A sérült vagy összetekeredett csatlakozó kábel növeli az áramütés veszélyét.

- Ha az elektromos szerszámot a szabadban használja, kültéri használatra tervezett hosszabbítót vegyen igénybe. Az ilyen hosszabbító használata csökkenti az áramütés veszélyét.
- A tápfeszültségből származó áramütés elleni védelemként használjon hibaáramvédő kapcsolóval (RCD) védett áramforrást. Az RCD-k használatával csökken az áramütés veszélye. Az eszközt olyan hibaáramvédő eszközzel kell ellátni, amelynek névleges áramerőssége nem haladja meg a 30 mA-t.  
Megjegyzés: A "hibaáramvédő berendezés(RCD)" kifejezés helyettesíthető a "földzárlati áramköri megszakító (GFCI)" vagy a "föld szivárgás megszakító (ELCB)" kifejezéssel.
- Tartsa az elektromos szerszámot a ház szigetelt részénél fogva, mivel a munkadarab működés közben károsíthatja a rejtett tápkábelt vagy a sajátját. A szerszám feszültség alatt álló vezetékkel való érintkezése áramütést okozhat a kezelő személy kárára.
- A munka megkezdése előtt ellenőrizze a tápkábelt. Ne folytassa a munkát, ha a tápkábel vagy a hosszabbító kábel elkopik, megreped vagy más módon sérül.
- Ha a hálózati kábel használat közben megsérül, kapcsolja ki a készüléket, és húzza ki a csatlakozót a hálózati aljzatból.
- Az I. elektromos védelmi osztályban sorolt készülékeket védőérintkezővel rendelkező tápcsatlakozóval kell csatlakoztatni. Erre a megoldásra a felhasználók biztonsága érdekében van szükség.

### **Személyes biztonság**

- Legyen éber, figyeljen a munkájára, és használja a józan esztét, amikor elektromos szerszámmal dolgozik. Ne használja a szerszámot fáradtan, illetve hallucinogének, alkohol vagy gyógyszer hatása alatt. Az elektromos szerszámmal végzett munka közben egy pillanatnyi figyelmetlenség is súlyos személyi sérülést okozhat.
- Használjon egyéni védőfelszerelést. Mindig viseljen védőszemüveget. A védőfelszerelés, például porvédő maszk, csúszásmentes lábbeli, sisak vagy fülvédő használata megfelelő körülmények között csökkenti a személyi sérüléseket.
- Kerülje el a szerszám véletlen elindulását. Győződjön meg arról, hogy az elektromos szerszám kapcsolója kikapcsolt állásban van, mielőtt a hálózatra és/vagy akkumulátorra csatlakoztatja. Győződjön meg arról, hogy a hálózati kábel ki van húzva a csatlakozóból, és a kapcsoló a "kikapcsol" állásban van, mielőtt felveszi vagy elmozdítja a készüléket. Ha az elektromos szerszám hordozása közben az ujját a kapcsolón tartja, vagy bekapcsolt szerszámot helyez áram alá, balesetet okozhat.
- Távolítsa el az összes beállításhoz használt kulcsot az elektromos szerszám beindítása előtt. Ha a villáskulcsot az elektromos szerszám forgó részében hagyja, az személyi sérülést okozhat.
- Ne nyúljon túlságosan előre. Álljon mindig stabilan és ne veszítse el az egyensúlyát. Ez lehetővé teszi a készülék jobb irányítást váratlan helyzetekben.
- Megfelelő öltözetet viseljen. Ne hordjon ékszert vagy laza ruházatot. Tartsa távol haját, ruházatát és kesztyűjét a mozgó alkatrészekről. A laza öltözet, az ékszerek vagy a hosszú haj beakadhatnak a mozgó alkatrészekbe.
- Munka közben fogja meg a szerszámot a pótmarkolatoknál, amennyiben a szerszám fel van szerelve velük. A szerszám feletti uralom elvesztése sérülésveszélyt jelent.



**Az eredendően biztonságos kialakítás, a biztonsági intézkedések és a további védőintézkedések alkalmazása ellenére a munka során mindig fennáll a sérülés veszélye.**

### **A szerszám használata és gondozása**

- Ne erőltesse túl az elektromos szerszámot. Használjon az elvégzendő munkához megfelelő teljesítményű kéziszerszámot. A megfelelő elektromos szerszámmal jobban és biztonságosabban elvégezheti a munkát, ha a teljesítmény kategóriájának megfelelően használja.
- Ne használjon elektromos szerszámot, ha a kapcsoló nem működőképes. Bármely elektromos szerszám használata, amely nem irányítható megfelelően az indítókapcsolóval, nem biztonságos, és meg kell javítani.
- Húzza ki a csatlakozót az elektromos szerszám áramforrásából és/vagy válassza le az akkumulátort, mielőtt beállítást végez, tartozékot cserél a szerszámon, vagy eltávolítja. Ezek a megelőző óvintézkedések csökkentik az elektromos szerszám véletlenszerű beindulásának kockázatát.
- Használaton kívül az elektromos szerszám gyermekek elől elzárva tartandó. Ne engedje, hogy olyan személy használja az elektromos kéziszerszámot, aki nem ismeri azt vagy a jelen használati utasítást. Az elektromos szerszámok és berendezések a képzetlen felhasználók kezében veszélyesek.
- Szükséges az elektromos szerszámok karbantartása. Ellenőrizze a forgó alkatrészek megfelelő működését vagy elakadását, az alkatrészek esetleg előforduló törését és minden más olyan tényezőt, ami befolyásolhatja az elektromos szerszám működését. Ha a szerszám sérült, használat előtt javíttassa meg. Az elektromos szerszámok javításának és/vagy karbantartásának szakszerűtlen módja számos balesetet okoz.
- A készülék használata előtt cserélje ki a hibás, kopott és sérült alkatrészeket. Cserélje ki a készüléken lévő figyelmeztető címkéket, ha azok olvashatatlaná váltak vagy megsérültek.
- Figyelmeztető matricák és pótalkatrészek a NAC szervizben és a hivatalos viszonteladókánál rendelhetők.
- Az elektromos kéziszerszámot, felszereléseket, betétszerszámokat stb. ezen utasításoknak megfelelően kell használni, figyelembe véve az elvégzendő munka körülményeit és típusát. Az elektromos kéziszerszám nem rendeltetészerű használata veszélyes lehet.

## **Vezeték nélküli elektromos szerszámok működtetése és használata**

- Mielőtt behelyezné az akkumulátort az elektromos szerszámba, győződjön meg arról, hogy az indító kapcsoló "kikapcsolt" állásban van. Az akkumulátor behelyezése az elektromos szerszámba, amikor az indítókapcsoló "bekapcsolt" állásban van, súlyos személyi sérülést okozhat.
- Csak a gyártó által ajánlott töltővel töltsze az akkumulátort. Más típusú akkumulátor töltésére használt töltő, tüzet okozhat.
- Soha ne használjon a gyártó által ajánlottól eltérő akkumulátort. Más akkumulátorok használata súlyos sérülést vagy tüzet okozhat.
- Ha nem használja az elektromos szerszámot, vegye ki az akkumulátort. Tartsa távol az akkumulátort olyan fémtárgyaktól, mint például gémpapírok, érmék, szögek, csavarok stb., amelyek az érintkezőket rövidre zárhatják. Az akkumulátor pólusainak rövidre zárása égési sérülést vagy tüzet okozhat.
- Szélsőséges körülmények között az akkumulátorból folyadék szivároghat. Feltétlenül kerülje el a vele való érintkezést. Ha véletlenül érintkezésbe került a folyadékkal - azonnal öblítse le vízzel. Ha folyadék a szemébe kerül, azonnal forduljon orvoshoz. Az akkumulátorból szivárgó folyadék irritációt vagy égési sérüléseket okozhat.  
**FIGYELEM!** Az újratölthető eszközök töltőit és tápegységeit száraz környezetben, beltéri használatra tervezték.
- Tilos a töltőket és tápegységeket kültéren vagy magas páratartalmú helyiségekben, például fürdőszobákban vagy pincékben használni.



**Áramütés és/vagy a készülék károsodásának veszélye.**

### **Javítás**

A készülék sérülése vagy rendellenes rezgések esetén azonnal állítsa le a működést, és húzza ki a csatlakozót a hálózati aljzatból. Az elektromos szerszámot a további munkák elvégzése előtt meg kell javítani. Ha nem rendelkezik a szükséges ismeretekkel és jogosultsággal, a felmerülő javításokat csak szakképzett személy végezze el, kizárólag eredeti pótalkatrészek felhasználásával, lehetőleg szakszervizben; ajánlott, hogy a NAC hivatalos szervizét vegye igénybe. Ez garantálja, hogy az elektromos szerszám továbbra is biztonságos maradjon.



**FIGYELEM:**

**Fulladásveszély a gyermekek csomagolással való játéka során.  
Tartsa a csomagolást gyermekektől távol!**

## **AKKUMULÁTOROS FŰRÉSZEK VONATKOZÓ RÉSZLETES BIZTONSÁGI ÓVINTÉZKEDÉSEK**



**Figyelmeztetés**

- Tartsa be az elektromos szerszámmal együtt szállított összes biztonsági utasítást, instrukciót, leírást és adatot. Az alábbi utasítások be nem tartása áramütést, tüzet és/vagy súlyos személyi sérülést okozhat.
- Ne használjon olyan tartozékokat, amelyeket a gyártó nem kifejezetten ehhez a készülékhez szánt és ajánlott. Az a tény, hogy egy tartozék csatlakoztatható az elektromos kéziszerszámmal, nem garantálja a biztonságos használatot.
- Az asztal, a padló és a tárcsa sérülésének elkerülése érdekében a munkavégzés megkezdése előtt ellenőrizni kell, hogy van-e elegendő hely a munkadarab alatt.
- Az elektromos szerszám belső átmérőjének s vastagságának megfelelő tartozékok használhatók. A nem megfelelő méretű munkaeszközöket nem lehet megfelelően védeni vagy felügyelni.
- Használat előtt ellenőrizni kell a tárcsa megfelelő felhelyezését: a készüléket biztonságos helyzetben tartva indítsa be a készüléket terhelés nélkül 30 másodpercre. Ha jelentős vibrációt, vagy más hibát észlel, azonnal állítsa le. Az állapot ismétlődése esetén a szerszámot ellenőrizni kell, és meg kell keresni a hiba okát.
- A védőburkolattal rendelkező szerszámot a burkolat nélkül használni tilos!
- A tárcsa rögzítéséhez különálló gyűrűket használni tilos!
- Ügyelni kell a munkadarab megfelelő rögzítésére.
- Meg kell győződni arról, hogy a csiszolás során keletkező szikrák ne okozzanak veszélyt, pl. ne repüljenek személyekre vagy gyúlékony anyagokra és tárgyakra.
- Poros munkakörnyezetben gondoskodni kell a szellőzőnyílások tisztán tartásáról. A por eltávolítása előtt az szerszámot le kell választani az áramforrásról.
- Személyi védőfelszerelést kell használni. A munka típusától függően az egész arcot fedő védőmaszkot, szemvédőt, például védőszemüveget kell viselni. Szükség esetén a munkadarabból leváló apró szilánkok ellen porvédő maszk, hallásvédő, védőkesztyű vagy speciális kötény viselendő. Óvja szemét a munka során keletkező, felszálló idegen testektől. Porvédő maszk és légzésvédő használatával óvja magát a munka során keletkező portól. A huzamosabb ideig fennálló magasabb zajszint halláskárosodáshoz vezethet.
- Az elektromos szerszám teljes megállásáig a készüléket letenni tilos! A még forgó szerszám érintkezésbe kerülhet a felülettel, ami irányíthatatlanná teheti a készüléket.
- Ügyeljen arra, hogy a közelben tartózkodók biztonságos távolságban legyenek az elektromos kéziszerszám hatósugarától. A működő elektromos kéziszerszám közelében lévőknél személyi védőfelszerelést kell viselniük. A munkadarab töredékei vagy a megrepedt munkaszerszámok a közvetlen hatótávolságon kívül is szilánkokra törhetnek és sérüléseket okozhatnak.

- A hálózati kábel a forgó munkaeszközöktől távol tartandó! Amennyiben a szerszám irányíthatatlanná válik, átvághatja vagy beránthatja a hálózati kábelt, valamint a kéz vagy a kar is a forgó részek közé kerülhet.
- A mozgásban lévő elektromos szerszámgépet tilos elmozdítani, áthelyezni! A működő szerszám és a ruházat óvatlan kapcsolatba kerülése miatt a szerszám a ruházatot átvághatja és a kezelő testrészével érintkezésbe kerülhet.
- A szerszám szellőzőnyílásai rendszeres tisztítást igényelnek. A motor fűvója port szív a készülékékházba, a nagy mennyiségű fémpor felhalmozódása pedig elektromos veszélyt okozhat.
- A mozgó alkatrészeket megérinteni tilos!
- Ne használjon elektromos szerszámokat gyúlékony anyagok közelében. A szikrák meggyújthatják őket.
- Folyékony hűtőfolyadékot igénylő szerszámok nem használhatók! Víz vagy más folyékony hűtőfolyadékok használata áramütéshez vezethet.
- A munka megkezdése előtt a munkadarabot szögek, csavarok és egyéb kemény tárgyak átvágásának elkerülése érdekében alaposan ellenőrizni kell.
- A körfűrész csövek átvágására nem használható.
- A műszaki leírásban megadott méreteket (vastagságot) meghaladó anyag átvágása tilos!
- A tárcsa eltávolítása előtt a körfűrész ki kell kapcsolni, és meg kell várni, míg a tárcsa leáll. Ezután a készüléket le kell kapcsolni az áramforrásról.
- A tárcsát vagy a munkadarabot közvetlenül a munka befejezése után megérinteni tilos! Ezek az alkatrészek nagyon forróak lehetnek, és égési sérüléseket okozhatnak.



**FIGYELEM:** A készülék kizárólag beltérben használható. A biztonságos tervezési kialakítás, a biztonsági burkolatok és a további védőmechanizmusok alkalmazása ellenére mindig fennáll az esetleges sérülés veszélye.

#### A KÉSZÜLÉKBEN LÉVŐ ANYAGOK EGÉSZSÉGRE GYAKOROLT HATÁSAIRA VONATKOZÓ INFORMÁCIÓK

A készülékben kis mennyiségű zsír és/vagy olaj található, amely potenciálisan egészségre veszélyes anyag.

A keverék szembe jutásakor kisebb mértékű szemirritáció (a kötőhártya kipirosodása) léphet fel. Ajánlott az anyagot meleg vízzel leöblíteni.

A bőrrel való érintkezés néha bőrpírt, irritációt és a bőr kiszáradását okozhatja, különösen hosszan tartó érintkezés esetén. Ajánlott az anyagot meleg vízzel lemosni.

A zsír lenyelése a gyomor-bélrendszer nyálkahártyájának irritációjára utaló tüneteket okozhat (hányinger, hányás, hasmenés, hasi fájdalom).

Az esetlegesen szükséges azonnali orvosi ellátás és különleges kezelés szükségességének jelzése: A sürgősségi ellátásról az orvos dönt az áldozat állapotának alapos felmérése után. Tüneti kezelés.

#### A KÉSZÜLÉKBEN LÉVŐ ANYAGOK KÖRNYEZETI HATÁSÁRÓL SZÓLÓ INFORMÁCIÓK

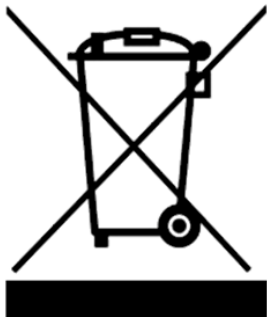
A készülék anyagai és alkatrészei veszélyesek lehetnek a környezetre.

#### TÁJÉKOZTATÁS AZ ELEKTROMOS ÉS ELEKTRONIKUS BERENDEZÉSEK HULLADÉKGYŰJTÉSI RENDSZERÉRŐL ÉS A HÁZTARTÁSOK SZEREPÉRŐL

1. Bármely vásárló leadhatja használt vagy hulladékká vált berendezését abban az üzletben, ahol új készüléket vásárol, mivel az üzlet köteles térítésmentesen átvenni a régi készüléket, ha ott jellegében és funkciójában azonos új készüléket vásárol.
2. Bármely vásárló leadhatja a használt vagy hulladékká vált elektromos és elektronikus berendezését a forgalmazási helyen. A hatályos jogszabályok értelmében a forgalmazó, ha háztartási célú készüléket forgalmaz a vásárlónak (ügyfélnek), köteles a használt vagy hulladékká vált háztartási célú berendezést a készülék átadásának helyén térítésmentesen visszavenni, feltéve, hogy a használt készülék jellegében és funkciójában azonos funkciót látott el, mint a forgalmazott készülék.
3. Bármely vásárló a nagy bevásárlóközpontokban hagyhatja használt vagy hulladékká vált berendezését anélkül, hogy új berendezést vásárolna. A hatályos jogszabályok szerint a legalább 400m<sup>2</sup> árusítóhelyiséggel rendelkezőt, háztartási cikkek forgalmazó üzletek, kötelesek ebben az értékesítési egységben vagy annak közvetlen közelében térítésmentesen átvenni olyan használt vagy hulladékká vált háztartási célú berendezéseket, amelyek külső mérete nem haladja meg a 25 cm-t, anélkül, hogy vásárló új háztartási célú berendezést vásárolna.
4. Bármely vásárló elviheti hulladékká vált berendezését az erre a célra kialakított hulladékgyűjtők valamelyikébe. A legközelebbi helyszínről az önkormányzat honlapján vagy a városháza hirdetőtábláján érdeklődhet.
5. Ha Ön úgy dönt, hogy a készüléket egy szervizközpontban javíttatja meg, és a készülék javítása nem költséghatékony vagy technikailag nem lehetséges, a szervizközpont köteles azt ingyenesen átvenni.

6. A háztartások nagyon fontos szerepet játszanak a használt vagy hulladékká vált berendezések újrahasználatához és hasznosításához való hozzájárulásban. A használt vagy hulladékká vált berendezések megfelelő kezelése megelőzi a környezetre és az emberi egészségre gyakorolt lehetséges negatív következményeket.

Az így összegyűjtött berendezéseket speciális kezelő létesítményekbe szállítják, ahol először eltávolítják belőlük a veszélyes összetevőket. A fennmaradó anyagokat kinyerik és újrahasznosítják. Minden elektromos árammal vagy elemmel működő eszközt egy áthúzott szemétyűjtő szimbólummal kell megjelölni:



**A berendezésen, a csomagoláson vagy a kísérő dokumentumokon elhelyezett áthúzott szemétyűjtő szimbólum jelzi, hogy a terméket nem szabad más hulladékkal együtt ártalmatlanítani.** A felhasználó felelőssége, hogy a használt eszközt megfelelő kezelés céljából a kijelölt gyűjtőhelyre vigye. A jelölés ugyanakkor azt is jelzi, hogy a berendezés 2005. augusztus 13. után került forgalomba.

Ne dobja ki a használt berendezést más hulladékkal együtt!  
Ez pénzbírsággal büntetendő.

A használt vagy hulladékká vált berendezések megfelelő kezelése megelőzi a környezetre és az emberi egészségre gyakorolt lehetséges következményeket.

Ugyanakkor a berendezések feldolgozásából származó nyersanyagok újrafelhasználásával megkíméljük Földünk természeti erőforrásait.

## BIZTONSÁG ÉS GYÁRTÓI FELELŐSSÉG

A körfűrész jelen útmutatóban leírtaktól eltérő használata helytelennek minősül, a gyártó az ilyen használatból eredő károkért vagy sérülésekért nem vállal felelősséget.

A körfűrész helyes használata magában foglalja a gyártó által előírt üzemeltetési, karbantartási, tárolási és javítási feltételek betartását is.

A balesetek megelőzése érdekében a biztonságos használatra és a kockázatok elkerülésére vonatkozó biztonsági előírások betartandók.

A felhasználó által a készüléken végzett bármilyen változtatás befolyásolhatja a készülék biztonságos használatát, és mentesíti a gyártót az okozott károkért vagy sérülésekért való felelősség alól.

## ALKALMAZÁS

Az akkumulátoros körfűrész széleskörűen alkalmazható elektromos szerszám. Az egységet egyfázisú, akkumulátorral működő kommutátoros motor hajtja. Fa, faalapú anyagok, acél, réz vagy alumínium vágására használható.

Megfelelő körülmények között az akkumulátoros körfűrész faágak metszésére használható.

Az akkumulátoros körfűrész két kézzel kell működtetni.

Az elektromos szerszám bármilyen egyéb használata nem rendeltetésszerű használatnak minősül, és kizárja a gyártó, az importőr és a szerviz felelősségét.

A jelen kezelési útmutatóban foglalt utasítások figyelmen kívül hagyása esetén a gyártó, az importőr és a szerviz kárfelelőssége megszűnik.

## ELSŐ ÜZEMBE HELYEZÉS ELŐTT.

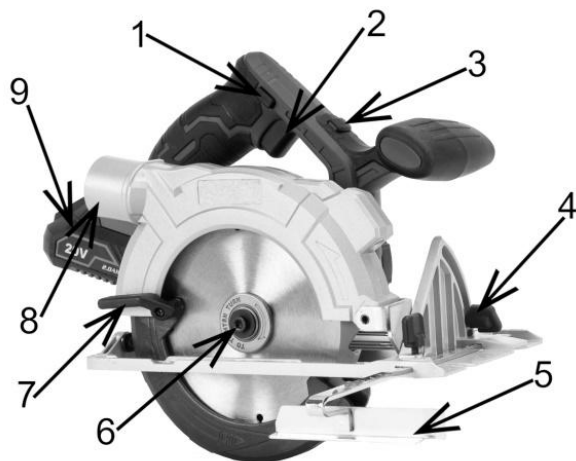
Olvassa el ezt a kezelési útmutatót és ismerje meg a készülék felépítését.

Ügyeljen arra, hogy a hálózati feszültség és a készülék jellemzői megegyeznek a töltő adattábláján feltüntetett javasolt feszültséggel.

Kizárólag szennyeződéstől és homoktól megtisztított anyag vágható!



## A körfűrész felépítése és leírása



### A készülék felépítése:

1. Kapcsolózár
2. Kapcsoló
3. Lézerdióda kapcsolója
4. Vezetősín rögzítőcsavarjai
5. Vezetősín
6. Munkaeszköz rögzítése
7. Fűrész tárcsa védőkarja
8. Fűrészpor-kidobó
9. Akkumulátor (külön megvásárolható vagy választható opció)

1. ábra

### Alapvető gépelemek

- Berendezés kapcsoló gombja – a fűrész indításához nyomja meg a kapcsoló biztonsági gombját **1 (1. ábra)**, majd nyomja meg a kapcsolót **2 (1. ábra)**.
- Lézerdióda kapcsolója **3 (1. ábra)** – precíz vágás esetén a lézerdióda a munka megkönnyítése érdekében megvilágítja a vágás vonalát.
- **A vezetősín rögzítő csavarjai 4 (1. ábra) a kívánt pozícióban 5 (1. ábra) rögzítik a vezetősínt** – él mentén történő vágáskor, pl. egy ajtólap hosszának levágásakor.
- **Fűrész tárcsa védőburkolatának karja 7 (1. ábra)** – a vágókorongot egy biztonsági elem, az úgynevezett fűrész tárcsa-burkolat védi. A fűrész a vágandó anyag felé közelítésekor a védő általában automatikusan elfordul, bizonyos esetekben azonban manuálisan kell elfordítani: erre szolgál a burkolat karja.
- **Fűrészpor-kidobó nyílás** – a fűrész tárcsa védőburkolatában található, ehhez csatlakoztatható egy fűrészporelszívó készülék, például műhelyporszívó.

## ÜZEMBE HELYEZÉS

### Az akkumulátoros körfűrész munkavégzés előtti előkészítése

#### Akkumulátor töltés

A mellékelt akkumulátor csak részben van feltöltve, az esetleges problémák elkerülése érdekében használat előtt fel kell tölteni.

**FIGYELEM!** Az akkumulátorok az első töltés során nem érik el a teljesen feltöltött állapotot. Az akkumulátor teljes teljesítményének eléréséhez több ciklusra (töltés és lemerülés) van szükség. Az akkumulátor kizárólag beltérben tölthető! Az akkumulátor felmelegedhet töltés közben, ez normális.

- Ne helyezze a töltőt nagyon magas vagy alacsony hőmérsékletű helyre; a legmegfelelőbb a szobahőmérséklet.
- Az akkumulátor feltöltése után áramtalanítsa a töltőt, és távolítsa el az akkumulátort.

**FIGYELEM!** Ne töltsön forró akkumulátort. A töltési folyamat után hagyja teljesen kihűlni az akkumulátort.

**FIGYELEM!** Az akkumulátort minden töltés előtt ellenőrizni kell. Ne töltsön repedt vagy szivárgó akkumulátort.

**FIGYELEM!** Töltés előtt mindig győződjön meg arról, hogy eredeti és a specifikációnak megfelelő akkumulátort használ. Ne próbáljon meg olyan akkumulátort tölteni, amely nem illik a töltőhöz.

A feltöltött és kihűlt akkumulátor behelyezhető az akkumulátoros körfűrész markolatába. A készülék használatra kész.



2. ábra







3. ábra

- Hosszabbító használata nélkül csatlakoztassa a töltőt (2. ábra) 230 V ~50 Hz-es hálózati aljzathoz. A zöld LED-es dióda világítani kezd.
- Helyezze az akkumulátort a töltőbe (3. ábra). A piros LED-es dióda világítani kezd, jelezve, hogy az akkumulátor töltése folyamatban van.
- Ha a töltés befejeződésével a zöld LED-es dióda kezd világítani, jelezve, hogy az akkumulátor teljesen feltöltődött.

### Az akkumulátor töltöttségi állapota

Az akkumulátor töltöttségi szintjének ellenőrzéséhez nyomja meg a töltöttségi szintet jelző gombot (4. ábra).

	Töltöttségi szintjelző	Az akkumulátor töltöttségi szintje
		ZÖLD NARANCSSÁRGA PIROS 75 – 100%
		NARANCSSÁRGA PIROS 25 – 50%
		PIROS 10-25%

4. ábra

**FIGYELEM!** Munkavégzés közben a kapcsolót működtetni, azaz a készüléket be- vagy kikapcsolni tilos. A kapcsoló kizárólag akkor működtethető, amikor az elektromos szerszám távol van a munkadarabtól.

### HASZNÁLAT

- A készülék a biztonsági előírások betartása mellett egyszerűen kezelhető.
- A készüléket nem kell erősen a vágandó munkadarabhoz nyomni.
- A munkaeszköz állapotát rendszeresen ellenőrizni kell; ha a tárcsa kopott, ki kell cserélni.
- Kerülni kell a testkontaktust a működő fűrész előtti és mögötti területen.

**FIGYELEM!** Az akkumulátoros körfűrész rendeltetészerűen kizárólag beltérben használható.

### TISZTÍTÁS, KARBANTARTÁS ÉS TÁROLÁS



A munka befejezése után tisztítsa meg a készüléket a fűrészportól, portól és szennyeződésmaradványoktól.



**FIGYELEM!** Szervizelés vagy karbantartás előtt mindig győződjön meg arról, hogy a készülék ki van kapcsolva és nincs behelyezve az akkumulátor.

Kefe vagy kaparó használatával távolítsa el a fűrészport és port a készülékháztól. A készülék sűrített levegővel is tisztítható. Nedves ruhával történő tisztítás megengedett, feltéve, hogy a készüléket a tisztítás után azonnal megszáritjuk.

Rendszeresen tisztítsa meg a szellőzőnyílásokat száraz sűrített levegővel. Ne helyezzen éles tárgyakat a szellőzőnyílásokba.

A munka befejezése után a következőket kell tennie:

- Törölje le a szellőzőnyílásokat, és hagyja őket szennyeződésmentesen.
- Törölje le a készüléket egy száraz ruhával.
- A töltő tápkábelét sose tárolja meggömbítve!



**FIGYELEM!** Soha ne használjon agresszív vagy korrozív tisztítószeret a tisztításhoz, mert ezek károsíthatják a készülék műanyag részeit.

A tisztítószer és oldószer, mint például a benzin, a szén-tetraklorid, a klórozott tisztítószer, az ammónia és az ammóniát tartalmazó háztartási tisztítószer károsíthatják a műanyag alkatrészeket.

**Figyelem!** A készüléket jól szellőző helyiségben, száraz, pormentes helyen kell tárolni.

Csak hibátlanul működő körfűrész szabad tárolni; a hibákat tárolás előtt ki kell javítani.

### Szénkefék cseréje

Ha működés közben a szénkefék elhasználódnak, a készülék biztonsági okokból automatikusan kikapcsol. Ebben az esetben a szénkefeket újakra kell cserélni. A cserét megfelelő képesítéssel rendelkező szakemberre kell bízni.

## HIBAELHÁRÍTÁS

### Hibakeresés

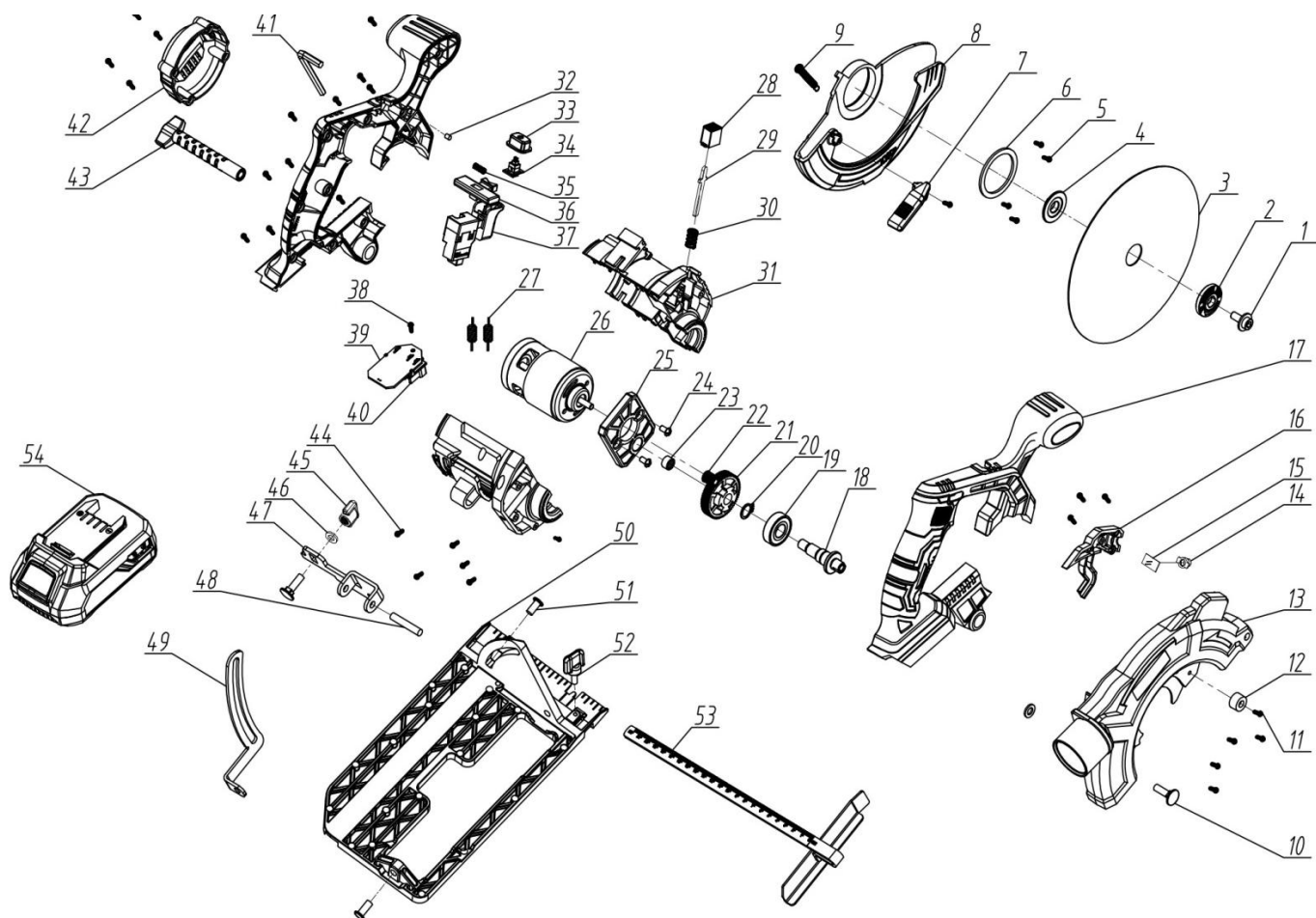
Hiba	Lehetséges ok	Megoldás
A készülék nem kapcsol be.	Nincs áramellátás.	Ellenőrizze az áramforrást (akkumulátort), és szükség esetén töltsse fel.
Túlzott rezgés.	Helytelenül rögzített munkadarab.	A munkadarabot megfelelően be kell szorítani.
	A fűrész tárcsát rögzítő csavar meglazult.	Húzza meg a csavart egy hatlapú villáskulccsal.
Forró készülék ház.	A készülék túlmelegedett.	Hagyja abba a munkát, és várjon legalább 10 percet.

- !** **FIGYELMEZTETÉS!** Amennyiben normál működés közben:
- a fordulatszám túl alacsonyra csökken, vagy a motor működése szabálytalanná válik,
  - a szerszám túlságosan rezeg, rázkódik, és rendellenes zaj hallatszik,
  - a motorház túlzottan felforrósodik,
  - a motor körül szikrázást észlel, a készüléket azonnal le kell kapcsolni az áramforrásról, és ellenőriztetni kell egy képesítéssel rendelkező szakemberrel. Szükség esetén a javításokat is el kell végezni.

### JÓTÁLLÁS ÉS SZERVIZ

A megvásárolt termék kizárólag amatőr (hobby) használatra készült. A más (kereskedelmi vagy professzionális) célra felhasznált készülékre vonatkozó jótállási felelősség megszűnik. A jótállásra és NAC szervizhálózatára vonatkozó tájékoztatás a mellékelt jótállási jegyen olvasható.

### ÖSSZESZERELÉSI ÁBRA





## EK-megfelelőségi nyilatkozat

Gyártó:

név: **NAC Sp. z o. o.**  
 cím: Al. Krakowska 39, 05-090 Raszyn, Lengyelország

teljes felelősséggel kijelenti, hogy a gép:

név: **AKKUMULÁTOROS KÖRFŰRÉS**  
 modell: **CS-165-LI-20V**  
 sorozatszám: **066 24 2490740099 0000 000001 - 066 26 2490740099 9999 999999**

megfelel az alábbi alapvető követelményeknek:

- a gépekről szóló **MD 2006/42.** sz EK-irányelv,
- az elektromágneses összeférhetőségre vonatkozó **EMC 2014/30.** sz. EU-s irányelv,
- a veszélyes anyagokról szóló **RoHS 2011/65.** sz. és a **2015/863.** sz. EU-s irányelvek,
- a meghatározott feszültséghatáron belüli használatra vonatkozó **LVD 2014/35.** sz. EU-s irányelv,

megfelel a következő harmonizált szabványok követelményeinek:

- EN 62841-1:2015/A11:2022
- EN 62841-2-5:2014
- EN IEC 55014-1:2021
- EN IEC 55014-2:2021
- IEC 62321-3-1:2013, IEC 62321-5:2013, IEC 62321-4:2013+AMD1:2017 CSV, IEC 62321-7-1:2015, IEC 62321-7-2:2017, IEC 62321-6:2015, IEC 62321-8:2017

**A MEGFELELŐSÉGÉRTÉKELÉSBEN RÉSZT VEVŐ BEJELENTETT SZERVEZET**

TUV SÜD Product Service GmbH, Ridlerstrasse 65, 80339 München, Németország  
 Bejelentett szervezet száma: NB **0123**

**BC-LI-20V TÖLTŐ**

megfelel az alábbi alapvető követelményeknek:

- az elektromágneses összeférhetőségre vonatkozó **EMC 2014/30.** sz. EU-s irányelv,
- a veszélyes anyagokról szóló **RoHS 2011/65.** sz. és a **2015/863.** sz. EU-s irányelvek,
- a meghatározott feszültséghatáron belüli használatra vonatkozó **LVD 2014/35.** sz. EU-s irányelv,

megfelel a következő harmonizált szabványok követelményeinek:

- EN 55014-1:2017/A11:2020
- EN IEC 55014-1:2021
- EN 55014-2:1997/A2:2008
- EN IEC 55014-2:2021
- A 2011/65 sz. EU-s irányelv II. és III. melléklete.
- EN 61000-3-2:2014
- EN IEC 61000-3-2:2019 /A1:2021
- EN 61000-3-3:2013
- EN 61000-3-3:2013/A1:2019

A műszaki dokumentáció benyújtásának és tárolásának helye:

Cím:  
 NAC Sp. z o. o.  
 Al. Krakowska 39,  
 05-090 Raszyn

**Jarosław Malinowski**  
 Műszaki és tanúsítási igazgató

Raszyn, 2024. március 18.



## GARANCIA

*Tisztelt Partnerünk!*

*Köszönjük, hogy megvásárolta termékünket, és gratulálunk a helyes választáshoz. Az Ön által megvásárolt készüléket a legmodernebb technológia felhasználásával tervezték és gyártották, és a világszínvonalú minőséget és megbízhatóságot képviseli, miközben környezetbarát.*

*Szeretnénk emlékeztetni Önt arra, hogy a készülék használata előtt alaposan meg kell ismernie az üzembe helyezési és üzemeltetési eljárásokat, amelyeket a készülékhez mellékelte használati útmutató tartalmaz.*

**☎ 801 044 450**

*A segélyvonal hétfőtől péntekig 8 és 15 óra között fogadja hívását. A hívás költsége az egyes hálózatüzemeltetők díjszabása szerint alakul.*

*Specializált szervizhálózatunk minden segítséget megad Önnek a műszaki és üzemeltetési tanácsadás terén.*

*Hasznos szervizinformációk és a hivatalos szervizközpontok listája megtalálható a weboldalon:*

**📧 [service.nac.com.pl](http://service.nac.com.pl)**

1. A NAC garantálja a készülék hatékony működését a használati útmutatóban leírt műszaki és üzemeltetési feltételeknek megfelelően.
2. A készülékre 24 hónapos garancia jár a fogyasztónak ("azaz olyan természetes személynek, aki a vállalkozóval olyan jogügyletet köt, amely nem kapcsolódik közvetlenül a kereskedelmi vagy szakmai tevékenységéhez"), illetve 12 hónapig, ha a készüléket vállalkozó vásárolja meg "(azaz természetes személy, jogi személy és olyan szervezeti egység, amely saját nevében kereskedelmi vagy szakmai tevékenységet folytat)". Ezen időszak után a vásárló jogosulttá válik a javításra fizetés ellenében. Az akkumulátorok nem tartoznak a garancia hatálya alá.
3. A jótállási időszak alatt az anyag-, összeszerelési vagy kivitelezési hibák miatt feltárt minden hibát díjmentesen kijavítunk.
4. A garanciális védelem megszerzésének alapja a berendezés NAC hivatalos forgalmazótól történő megvásárlásának igazolása, valamint a **NAC hivatalos forgalmazója** által az eladás napján kiállított jótállási jegy aláírt, kinyomtatott példánya. A jótállás védelme nem biztosított, ha a jótállási nyomtatványt olyan vállalat tanúsítja/bélyegzi, amely nem a NAC márka hivatalos forgalmazója. Ez a garancia a Lengyel Köztársaság területén érvényes.
5. A jótállás hatálya alá tartozó berendezések hibáit az átvételtől számított 14 munkanapon belül a NAC hivatalos szervizközpontjában javítják ki. Ez a határidő kivételes esetekben 30 munkanapra meghosszabbítható.
6. A Garanciavállalón kívül álló okok miatt a fent említett határidő meghosszabbítható, különösen, ha a termék további ellenőrzést/vizsgálatot igényel, vagy ha olyan vis maior jellegű körülmények állnak fenn, amelyek lehetetlenné teszik a határidő betartását, pl.: árvíz, tűz, sztrájk, természeti katasztrófák, importkorlátozások stb. esetén.
7. Az olyan tevékenységek, mint az összeszerelés, karbantartás, időszakos szervizelés, beállítás és tisztítás, valamint az ellenőrzések, olaj- és szűrőcserék, beleértve a fent említett tevékenységekhez használt anyagokat és alkatrészeket, nem tartoznak a garancia hatálya alá. Ezek a tevékenységek díj ellenében végezhetők. A garancia nem terjed ki az akkumulátorok természetes elhasználódására, illetve a normál használatból eredő károsodására.
8. A hibák vagy károk kijavításához a készüléket a vásárlást igazoló bizonylattal és az érvényes jótállási jeggyel együtt a következő címre kell eljuttatni: a legközelebbi hivatalos szervizközpontba vagy a kényelmes "háztól házig" rendszer segítségével, vagy a vásárlás helyére. A készüléket előzetesen meg kell tisztítani. A szerviz/üzlet megtagadhatja a tisztítatlan készülék javítását. Ha a készüléket szállítani kell, feltétlenül ürítse ki a készülékből az üzemi folyadékokat (üzemanyag és olaj), mielőtt azt átadná a futárnak vagy a kereskedőnek. A csomagolásnak biztosítania kell a sérülésmentes szállítást, az eredeti csomagolás ajánlott.
9. A panasz kezelésének módját a garanciavállaló határozza meg. A Garanciavállaló nem köteles csereeszközt biztosítani a garanciális javítás időtartamára.
10. Ez a garancia akkor érvényes, ha a készüléket a mellékelt használati útmutatóban megfelelően üzemeltetik, karbantartják és működtetik.
11. A felhasználó köteles a meghibásodott készülék használatát azonnal abbahagyni. A hibás készülék további üzemeltetése további hibákat okozhat, és veszélyeztetheti a felhasználó vagy harmadik személyek egészségét vagy életét.
12. A garancia nem terjed ki a következők által okozott károkra: mechanikai sérülés, helytelen használat, illetéktelen személyek által végzett módosítások és javítások. Ez vonatkozik a nem megfelelő alkatrészek és szűrők, kenőanyagok, olajok, üzemanyagok felszerelésére és használatára is.
13. A garancia pecsétet (ha vannak) vagy a sorozatszámot megsemmisítése a garancia elutasítását vonhatja maga után.
14. A garancia nem terjed ki a villámcsapás, tűz, árvíz vagy más természeti katasztrófa által okozott hibákra.
15. A garancia nem terjed ki a fogyó és természetesen elhasználódó alkatrészekre, amelyek a működés során elhasználódnak, és amelyek állapotát a felhasználónak kell ellenőriznie, mint például: ékszíjak, izzók, szűrők, gyújtógyertyák, futóművek, kések és vágópengék, késtartók, vágófejek, vágóláncok, láncvezetők, vezérlőkábelek, nyomatékkulcsok és csapok.
16. A NAC nem vállal felelősséget a készülék bármilyen célú használatából vagy használatának ellehetetlenüléséből eredő közvetlen vagy közvetett károkért, veszteségekért vagy költségekért.
17. Ha a javítás elvégzése előtt a készüléken karbantartási munkákat kell végezni, a szerviz/üzlet a felhasználó/panaszos beleegyezésével, térítés ellenében végezheti el ezeket a munkákat.
18. Ha a javítás során a felhasználó vagy harmadik személyek biztonságával kapcsolatos alkatrészek (beleértve a vágópengéket, láncokat, vezetőket, a vágóalkatrészek védőburkolatait és egyéb biztonsággal kapcsolatos alkatrészeket) cseréjét szükségesnek találják, a szervizközpont köteles ezeket az alkatrészeket kicserélni, még akkor is, ha ez a felhasználó/panaszos beleegyezésével díj felszámításával jár. Visszautasítás esetén a szerviz a terméket javítás nélkül visszaküldi.
19. A garancia nem terjed ki a tárgyakban vagy személyekben bekövetkező esetleges károkra.
20. Az eladott használati termékre vonatkozó alábbi jótállás nem zárja ki, nem korlátozza és nem függeszti fel a vásárló jogosultságát a termék szerződéssel való nem egyezőségének vonatkozásában.

.....  
A készülék neve \*

.....  
Modell\*

.....  
Az eladás dátuma \*

.....  
A készülék sorozatszám\*<sup>\*</sup>

.....  
A motor sorozatszám

Kijelentem, hogy elolvastam a használati útmutatót és a jótállási jegyet. A megvásárolt berendezést működőképes állapotban, hiánytalanul, a vásárlást igazoló bizonylattal együtt átvettem.

A vevő olvasható aláírása .....

.....  
Az eladó bélyegzője és olvasható aláírása<sup>\*1</sup>

\* Az eladó tölti ki

**\*1 Kijelentem, hogy a NAC termékek hivatalos, Meghatalmazott Forgalmazója vagyok.**

*Ha nem engedélyezett NAC termék forgalmazó, valótlan adatokat szolgáltat, az az eladó büntetőjogi felelősségét vonhatja maga után a Büntető Törvénykönyv 271. és 286. cikke alapján.*

Sorszám	Dátumok	A javítás leírása	Az eladó cég bélyegzője
	A termék bejelentésének dátuma		
	A javítás befejezésének időpontja		
	A termék kiadásának dátuma		
	A termék bejelentésének dátuma		
	A javítás befejezésének időpontja		
	A termék kiadásának dátuma		
	A termék bejelentésének dátuma		
	A javítás befejezésének időpontja		
	A termék kiadásának dátuma		
	A termék bejelentésének dátuma		
	A javítás befejezésének időpontja		
	A termék kiadásának dátuma		

FELFEDEZZEN FEL ÚJ LEHETŐSÉGEKET

**NAC**  
NEW AMERICAN CONCEPT



**Kedves Ügyfelünk,**



**Jótállási és szervizelési kérdésekben lépjen kapcsolatba velünk a weboldalon keresztül.**

**[serwis.nac.com.pl](http://serwis.nac.com.pl)**

**KERESS MINKET**



*Az ebben a kézikönyvben található fényképek és leírások a NAC tulajdonát képezik. A Jogi Közlöny 94. 24. sz. 83. pontja szerint, és módosításai: JK. 94. 43. sz. 170. a NAC engedélye nélkül tilos az anyag egészének vagy részleteinek másolása, feldolgozása és terjesztése, és ez a szerzői jog megsértésének minősül.*

*Ez a kézikönyv nem tartalmazza az Ön által megvásárolt berendezés jellemzőit, amelyekre a kézikönyv hivatkozik, amennyiben ezek nem befolyásolják közvetlenül a berendezés használatát, ezért a kézikönyvben feltüntetett konkrét műszaki adatok változhatnak, amiért a NAC nem felelős.*